



**Molducenter**

Tel. 11 5510 5511

## Passepartout

### Histórico

Palavra em francês que significa "pôr sobre tudo".

Era usado na antiguidade para fins decorativos e, geralmente, feitos de madeira. A sua principal função era decorativa e se utilizava, na sua maioria, sobre telas.



Com o advento das obras em papel - gravuras em geral - começou a popularizar o uso de passepartout de papel cartão, e a sua função além de decorativa, passou a ter propriedades de conservação.

### Composição do passepartout de Papel Cartão

Geralmente formado por três camadas, frente, miolo e verso, que varia a sua composição de acordo com a especificação do uso.



**Frente:** pode ser de tecido, palha, veludo, couro, papel feito de celulose ou algodão, etc. Em 80% dos casos, é de papel por causa do custo da grande gama de cores e características técnicas.

As características técnicas mudam basicamente de acordo com a sua utilização e grau de conservação necessário.

**Miolo:** é o que dá a rigidez e a espessura no passepartout. O mesmo pode ser feito em cores,

sendo que as mais comuns são creme, preto e branco.

O material usado pode ser de **pasta mecânica de madeira**, que possibilita um tom creme claro (quanto mais lavado, contém menos lignina, ficando mais claro e amarelado menos com o tempo). **Pasta celulósica** tem um tom branco e, dependendo do uso, muitas vezes é de alpha-celulose, que tem excelentes características de conservação, isto pelo alto grau de lavado que passa no processo de fabricação, tirando grande parte dos produtos químicos usados na sua fabricação.

**Fibras de algodão** é o mais nobre dos miolos, já que por ser naturalmente branco, não exige a utilização de produtos químicos na sua fabricação, garantindo, desta forma, características de conservação inigualáveis. Apesar de ser muito antigo, o seu uso está limitado pelo alto custo.

**Verso:** por ser a camada que não aparece visível no quadro, mas fica em contato com o trabalho a emoldurar, sua característica mais importante é a de não agredir a mesma, por isto requer uma superfície neutra e livre de ácido. Na sua fabricação utiliza-se celulose, alpha-celulose e fibras de algodão, dependendo do grau de conservação requerida.

### Formatos e espessuras mais comuns

Espessura:

1,5 mm, 3,0 mm, 4,5 mm

Formato:

81 x 101,5 cm, 101,5 x 152,0 cm, 122 x 244 cm

### Cuidados no armazenamento:

Armazenar em lugares arejados e secos sem incidência direta de luz solar. Acomodar de preferência horizontalmente para evitar o abaulamento das folhas.

**Passepartouts comercializados pela Molducenter**

### Fabricante

**Crescent Cardboard Company**  
Empresa americana, sediada em Chicago, é uma das maiores e mais tradicionais fabricantes de passepartout do mundo, produzindo todas as qualidades exigidas pelo mercado mundial.

**Linhas comercializadas no Brasil**

### Linha Berkshire

É o passepartout mais vendido para o mercado de decoração de ambientes, por ter em seu catálogo mais de 300 cores e texturas acompanhando as tendências e estilos procurados pelos designers de ambientes. Combina qualidade e custo baixo.

Vendido nos formatos 81 x 101,5 cm e 101,5 x 152,0 cm na espessura de 1,5 mm, 3,0 mm e 4,5 mm.

### Com miolo de pasta mecânica creme

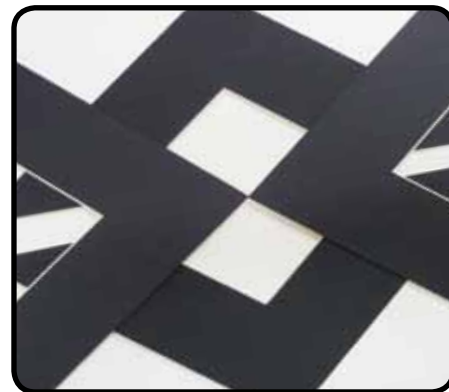
Identificado com a sigla "SB", a Molducenter tem nos seus estoques **mais de 300 cores lisas** para serem combinadas com o produto a ser emoldurado, sendo o passepartout de miolo de pasta mecânica o mais utilizado pelo seu custo baixo e qualidade.

### Com miolo de celulose branco

Identificado com a sigla "BW". Usado quando se exige uma maior sofisticação ou para combinar melhor a brancura do miolo com o trabalho a ser emoldurado.

### Com miolo preto

Indicado pela sigla "SB6". Em muitos casos, o miolo preto combina melhor que outras cores de miolo, principalmente em fotografias em branco e preto. O seu custo baixo e qualidade fazem dele um produto excelente para ser usado em montagens duplas (dois passepartouts com diferentes cores e miolos), deixando a criatividade de cada um sem limites.



### Linha Berkshire Veludo

Indicado com a sigla "SB9", junta a sofisticação clássica dos tecidos, com o custo. Ideal para acompanhar uma decoração tradicional de ambiente, assim como peças comemorativas e diplomas.

### Linha Berkshire Metálica

Indicado com as siglas "SB5 e SBFL", é composto de diferentes tons de dourado e prateado, dando opção de ter a superfície lisa ou escovada.

### Linha Berkshire Desenhada

Indicado pela sigla "SB7", os desenhos imitam vários materiais como tecidos, palhas, metais envelhecidos, etc. Essas superfícies permitem fazer montagens e combinações bem diferenciadas.

### Linha Berkshire Over Size

Indicado pela sigla "SB8", são os passepartouts de formato 101,5 x 152 cm. Este formato permite fazer quadros maiores ou aproveitamentos melhores. É fornecido nas cores básicas preto, creme e branco.

## Linha Básica de Dupla e Tripla Espessuras

É fornecida em três cores básicas: branco com miolo branco, creme com miolo creme e preto com miolo preto. A espessura é de 3 mm e 4,5 mm, no formato de 81 x 101,5 cm e 101,5 x 152 cm. Este material é ideal para destacar o trabalho, dando um efeito de maior profundidade, deixando o mesmo mais bonito.

## Linha Select

Este passepartout se destaca por ter ótimas características de conservação e um custo baixo. O miolo é branco de alpha-celulose, livre de ácido, e a frente e o verso também são livres de ácido, com reserva alcalina. Desta forma, há uma estabilidade no potencial de hidrogênio, não deixando que fique ácido mesmo em contato com materiais ácidos. É fornecida uma grande gama de cores no formato 81 x 101,5 mm e, nas cores básicas, no formato "over" 101,5 x 152 cm.

Obs: na cor preta também pode ser fornecido com miolo preto.

## Linha Museu

Com a marca Ragmat Museum, este passepartout fica no topo das qualidades existentes. O miolo e o verso, que entra em contato com a obra, é 100% fabricado com fibras de algodão, e a parte da frente, com um papel "acid free" sem lignina.

Os tamanhos comercializados são: 101 x 81 cm, 101 x 151 cm, também fornecidos com espessura dupla, e 122 x 244 cm

único 100% algodão.

## Equipamentos para Corte Manual de Passepartout

### Marca Fletcher



The Fletcher-Terry Company

**F2200:** dirigida para profissionais que queiram ter uma cortadora manual para uso contínuo, que reúna qualidade de corte com produtividade e durabilidade para cortes de passepartout com 45° e 90°.

Feita com mesa de alumínio, carrinho roletado e superfícies emborrachadas para melhor conforto no corte, fazendo dela um dos melhores equipamentos de corte manual do mundo. Pode cortar passepartouts de até 151 cm.

### Marca Logan



**L450:** menor máquina de corte de passepartout. É destinada para o uso amador ou de pouco uso.

Por ser um equipamento barato, é utilizado pela maioria das pequenas moldurarias, fotógrafos, etc.

**L750:** feita para o uso contínuo em pequenos negócios. As guias são de metal e tem um braço para

corte em esquadro.

**L760:** similar à L750, mas permite cortar passepartouts "over size" 101 x 151 cm.

## Máquinas de corte Eletrônicas

### Marca Valiani

# VALIANI

Estas máquinas se destinam à quem precisa se diferenciar no mercado de quadros, podendo cortar sobre passepartout de diferentes espessuras, letras, figuras, aberturas de diferentes layouts, multijanelas, logotipos, etc. Junta versatilidade com velocidade e facilidade de operação.



"Sem dúvida é uma tendência cada vez maior, num mercado altamente exigente, à procura de coisas diferentes"

PASSEPARTOUT

Berkshire

Crescent Standard

Crescent Select

Crescent Museu

CARACTERÍSTICAS

Ph Neutro	✓	✓	✓	✓
Variedade de Cor	MUITO GRANDE	GRANDE	MÉDIA	BÁSICA
Variedade de Textura	GRANDE	MÉDIA	BÁSICA	BÁSICA
Miolo Branco	✓	✓	✓	✓
Miolo Creme	✓	✓		
Miolo Preto	✓	✓	✓	
Nível de Conservação	MÉDIO	BOM	MUITO BOM	MÁXIMO
Tamanho 1,0 x 0,8 m	✓	✓	✓	✓
Tamanho 1,0 x 1,5 m	✓	✓	✓	✓
Tamanho 1,22 X 2,44 m				✓
Espessura 1,5 mm	✓	✓	✓	✓
Espessura Dupla 3,0 mm	✓			✓
Espessura Tripla 4,5 mm	✓			

São Paulo

Tel. 11 5510 5511  
 vendas@molducenter.com.br  
 R. Adalberto de Matos, 51/61  
 CEP 05731 190 - São Paulo/SP

Rio de Janeiro

Tel. 21 2580 8735  
 molducenter.rio@molducenter.com.br  
 Av. Pedro II, 147  
 CEP 20941 070 - Rio de Janeiro/RJ